



الأمير محمد بن
فهد بن عبدالعزيز
في حديث شامل لـ
(الأمن والحياة):

أكاديمية نايف العربية للعلوم الأمنية صرح أكاديمي علمي نفخر به جميعاً للمستوى الراقى الذي وصل إليه

محمد بن فهد بن عبدالعزيز على دور الشباب الذين اعتبرهم بأنهم جيل المستقبل مؤكداً أن المملكة العربية السعودية قد أخذت على عاتقها العناية بهذه الفئة الغالية والأخذ بيدها إلى مستقبل يحده الأمل والتطلع إلى الأفضل، كما ركز سموه على دور المرأة العربية في تربية تشء قادر على مجابهة تحديات العصر. ونوه سمو الأمير محمد بن فهد بدور أكاديمية نايف العربية للعلوم الأمنية فقال إنها صرح أكاديمي نفخر به جميعاً مشيراً في هذا الصدد إلى تثمان مجلس وزراء الداخلية العرب لجهود صاحب السمو الملكي الأمير نايف بن عبدالعزيز وزير الداخلية ورئيس مجلس إدارة الأكاديمية في توثيق عرى العمل الأمني العربي المشترك عملياً وأكاديمياً وعلمياً، وتطرق سموه إلى عدد من القضايا والموضوعات في الحوار الذي أجرته (الأمن والحياة).. وهذا نص الحوار:

حوار : عرسان عبداللطيف

أكد صاحب السمو الملكي الأمير محمد بن فهد بن عبدالعزيز أمير المنطقة الشرقية أن السياحة المحلية أصبحت مصدراً من مصادر الجذب الاقتصادي، ووصفها بأنها جانب مهم وحيوي يضاف إلى ما تشهده المملكة العربية السعودية من تطور في جميع المجالات الصناعية والاجتماعية والتعليمية والعمرانية.. وقال سموه في حوار أجرته (الأمن والحياة) الصناعة الوطنية السعودية بعون الله ثم بعزيمة الرجال المخلصين من شباب هذا الوطن قد أصبحت طابعاً مميزاً له وجوده وقوته في السوق العالمية جودة وإتقاناً.. ووصف سموه كورنيش القطيف الذي وضع حجره الأساس مؤخراً بأنه امتداد لجسور المحبة والتلاحم بين أبناء المنطقة مؤكداً أنه امتداد اجتماعي قبل أن يكون امتداداً معمارياً. وركز سمو الأمير





المشاريع السياحية الضخمة في المنطقة الشرقية تدل على مدى الثقة الكبيرة التي تحظى بها السياحة في المنطقة

هذه المصانع أن تواكب المستجدات العلمية والتكنولوجية في الدول الصناعية المتقدمة؟

□□ لقد أدرك المسئولون في الدولة وعلى رأسهم مولاي خادم الحرمين الشريفين وحكومته الرشيدة أن تنويع مصادر الدخل يجب أن يأخذ الاتجاه الجدي والحازم بخوض غمار التجربة الفريدة والتي وهبنا الله كل معطياتها من بترول و مواد خام متوفرة بشكل يبشر بظهور صناعة متطورة تنافس مثيلاتها في دول العالم فكان ذلك، وحدث ما خطط له بعون الله ثم بعزيمة الرجال المخلصين من شباب هذا الوطن فأصبحت الصناعة الوطنية السعودية طابعاً مميزاً له وجوده

مفروشة ذات طابع فندقي فخم. إضافة إلى ظهور عدد من الفنادق والمطاعم الكبيرة ذات الطابع العالمي والذي يدل على مدى الثقة الكبيرة التي تحظى بها السياحة في المنطقة الشرقية.

ولعل من أبرز مناطق الجذب السياحي في المنطقة الكورنيش الضخم الذي يستوعب أعداداً كبيرة من المصطافين والزائرين للمنطقة في مختلف أوقات السنة.

طابع مميز له وجوده وقوته

■ تتبوأ الصناعة في المنطقة الشرقية خاصة وباقي مناطق المملكة عامة مركز الصدارة ، إلى أي حد استطاعت

■ المنطقة الشرقية باعتبارها واجهة مشرقة للنهضة الحضارية والتقدم العلمي والصناعي هل لنا أن نتعرف من سموكم على ما وصلت إليه الصناعة السياحية في المنطقة الشرقية ومدى استيعابها للمواطنين في مختلف دول مجلس التعاون؟

□□ في ظل ما تشهده المملكة العربية السعودية من تطور في جميع المجالات الصناعية والاجتماعية والتعليمية والعمرائية وغيرها إنشاء جانب مهم وحيوي وهو جانب السياحة المحلية والذي أصبح الآن مصدراً من مصادر الجذب الاقتصادي ويتيح لأصحاب رؤوس الأموال الاستفادة الكبيرة من المعطيات المتاحة في جميع مناطق المملكة بصفة عامة والمنطقة الشرقية بصفة خاصة . وبناء على ذلك فقد ظهر بالمنطقة خلال فترة وجيزة عدد من المشاريع السياحية الضخمة بعضها جاهز وبعضها في طور الإنجاز من مدن ترفيهية و تساليهاات بحرية وشقق

على الصناعة بل يتعداها إلى الترويج
البريء عن النفس على ضفاف الخليج.

خدمات شاملة تأهيلية

■ نود أن نتعرف على «مركز الأمير
محمد بن قهد بن عبدالعزيز
لتكنولوجيا تأهيل المعاقين» أين وصل
هذا المركز من حيث التجهيزات؟ وما
الخدمات التي يقدمها المركز؟ وهل هي
قاصرة على المعاقين في المملكة؟ أم
أنها تشمل المعاقين من خارج المملكة؟
□□ لقد تم تجهيز المركز تجهيزاً
كاملاً عن طريق أشهر الشركات العالمية
المتخصصة والتي اختبرت عن طريق
خبراء سعوديين وأجانب في مجال
تقنية التأهيل وقد تم توريد هذه
الأجهزة والمعدات في فترة قياسية عن
طريق شركة اتوبوك الألمانية حيث
أشرفت على التركيب وتدريب العاملين
بالرغم من توفير الجمعية للأيدي
العاملة المتخصصة والتي عملت على
هذه الأجهزة ويقوم المركز بتقديم
خدمات شاملة وتأهيلية تضم

باهتمام ورعاية ولاة الأمر ولها مكانة
عزيزة في نفوسهم، فال تطوير
والتجميل أخذ حظه في المنطقة كسائر
المناطق الأخرى وكورنيش القطيف
سوف يكون واجهة حضارية تضاف
إلى مشاريع المنطقة الشرقية الكبيرة
والكثيرة وهذا فضل ومنّة من الله
سبحان وتعالى، فكورنيش سيهات
سوف يتعاقق مع كورنيش الدمام
ويلتصق بكورنيش القطيف ليشكل
الكورنيش مظهوراً حضارياً فريداً،
وكذلك الواجهة البحرية بالخبر والتي
سوف تكون من أبرز المعالم السياحية
بمنطقة الخليج إضافة إلى كورنيش
رأس تنورة والجيل والتي سوف يجد
فيها الزائر أن الاهتمام لا ينصب فقط

**وصلنا بفضل الله إلى
مستويات مشرفة في جميع
مؤسساتنا التعليمية
الأكاديمية والمهنية**

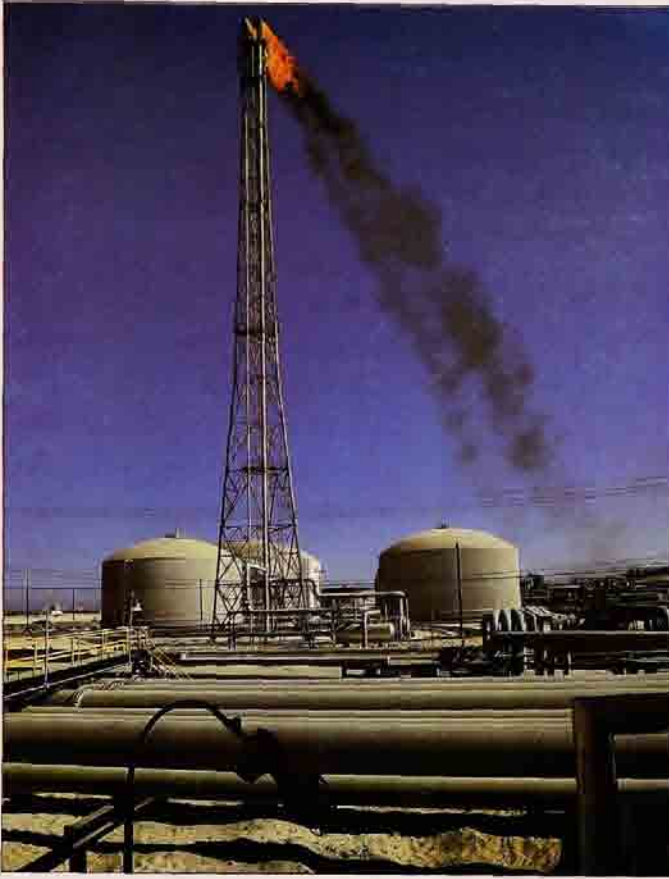
وقوته في السوق العالمية جودة
وإتقاناً، وبشهادة معظم المؤسسات
الصناعية في العالم ولم يتوقف الأمر
عند هذا الحد بل وصل بنا المطاف إلى
أن كثيراً من دول العالم أبدت رغبتها
في المشاركة في إقامة صروح صناعية
في المملكة للثقة الكبيرة التي تحظى
بها الصناعة السعودية ثم لعامل
الاستقرار الذي تنعم به بلادنا.

جسور المحبة والتلاحم

■ سمو الأمير قتمم مؤخراً بوضع
حجر الأساس لكورنيش محافظة
القطيف، هل لنا أن نتعرف من
سموكم الكريم على أهمية هذا
الإنجاز؟ وأبرز ما حققته محافظات
المنطقة الشرقية من إنجازات في
الآونة الأخيرة؟

□□ كورنيش القطيف هو امتداد
لجسور المحبة والتلاحم بين أبناء
المنطقة وهو امتداد اجتماعي قبل أن
يكون امتداداً معمارياً ومحافظة
القطيف من المحافظات التي حظيت





عامل الاستقرار الذي تنعم به بلادنا أوجد الرغبة لدى كثير من دول العالم للمشاركة في إقامة صروح صناعية في المملكة

وسخرت له كافة الإمكانيات لإيمانها بأن التعليم هو الواجهة الحقيقية التي تعكس مدى ما وصلت إليه الأمة من تقدم ورقي في كافة المجالات. وقد جاء وضعنا لجائزة التفوق العلمي ليكمل هذه المسيرة الخيرة في دفع عجلة التعليم إلى مستويات متقدمة مبنية على أسس سليمة قاعدتها الإيمان بالله وما يحث عليه الدين الإسلامي من ضرورة الاهتمام بالعلم والمنافسة الشريفة والاستفادة من جميع نواحي العلم للانطلاق إلى آفاق أوسع وأرحب انسجاماً مع سياسة الحكومة الرشيدة لخدمة العلم والتعليم والحمد لله فقد وصلنا بفضل الله إلى مستويات مشرفة في جميع مؤسساتنا التعليمية الأكاديمية والمهنية حتى أصبح يزين جبين مملكتنا الحبيبة الآن سبع جامعات من

الجبسية والخشبية ومختبر الجلود والأحذية. من خلال تجربتنا في العام الأول من التشغيل فإننا نقدم خدمتنا لأبنائنا المعاقين في المملكة ولا نمانع في الحالات المشابهة من دول الخليج العربية حسب نظام الجمعية.

إكمال مسيرة الخير

■ هل لنا أن نتعرف من سموكم على جائزة سمو الأمير محمد بن فهد بن عبدالعزيز للتفوق العلمي؟ وما تقييم سموكم للتطوير العلمي الذي تشهده المؤسسات العلمية والتعليمية في المملكة عامة وفي المنطقة الشرقية على وجه الخصوص؟

□ عنت حكومة خادم الحرمين الشريفين - حفظه الله - بالتعليم،

التشخيص الطبي وتقييم القدرات الفصلية وخدمات العلاج الطبيعي والعلاج بالعمل والمعالجة بالليزر والأمواج فوق الصوتية وفوق البنفسجية والأشعة قصيرة الموجات والعلاج المائي والعلاج الحركي، أما في مجال التصنيع والتركيب فيقوم المركز بتصنيع الأطراف الصناعية السفلية والعلوية والجياثر ووسائل الإحلاس والأحذية الطبية، ونقوم بدراسة تعديل السيارات للمعاقين حركياً حتى تتاح للمشلولين القدرة على القيادة. كما يضم المركز إضافة إلى الأقسام الإدارية والطبية أقسام العلاج والتأهيل ومختبرات التصنيع، والتي تتضمن المختبرات ووحدات الحديد والجلد والبلاستيك والأفران ذات الحرارة العالية جداً، كذلك تضم مختبرات الصب وتعديل القوالب

أفضل الجامعات في منطقتنا العربية ومئات من المدارس والمعاهد والكلية.

واحاح خضراء تساعد في القضاء على التصحر

■ في إطار قهر الصحراء الذي قامت به حكومة خادم الحرمين الشريفين وتحويلها الأراضي القاحلة الواسعة إلى مساحات خضراء ما تقييم سموكم لهذا الانجاز وانعكاساته على البيئة السعودية في وقت بزحف فيه التصحر على المساحات الخضراء في كثير من دول العالم؟

■ شعرت الحكومة الرشيدة بأهمية وخطورة مثل هذه الأمور وتحركت بناء على دراسات مسبقة ومقتنة للقضاء على مثل هذه الظاهرة وبناء على هذا ظهرت غابات من الأشجار التي لم تكن موجودة في مناطق صحراوية شاسعة حولت الصحراء إلى واحاح خضراء وشجعت على زراعة المحاصيل التي يستفاد منها مثل القمح والشعير وأغلاف الحيوانات المختلفة فسدت بذلك حاجة السوق المحلية ومازاد منه قدم بعضه على شكل هبات وصدر بعضه إلى خارج المملكة، وبلا شك فإن هذا التشجير والتخضير لازاحي السعودية الصحراوية سوف يساعد على القضاء على التصحر في مناطق كثيرة من المملكة.

مؤسسات تضاهي مثيلاتها في جميع أنحاء العالم

■ سمو الأمير في إجازة الصيف يسعى الشباب من طلاب المدارس والجامعات إلى قضاء إجازاتهم بعيداً عن الفراغ. ما الدور الذي تقوم به المؤسسات المعنية في المملكة خاصة الرئاسة العامة

تشجير الأراضي السعودية الصحراوية وتحضيرها يساعد في القضاء على التصحر

لرعاية الشباب ملء هذا الفراغ؟
■ في الحقيقة ان شباب اليوم هم جيل المستقبل وعماده الذي تقوم عليه أي أمة، وحكومتنا أخذت على عاتقها العناية بهذه الفئة الغالية والأخذ بيدها إلى مستقبل يحده الأمل والتطلع إلى



دور يثلج الصدر ويجابه تحديات العصر

■ كيف تنظرون سموكم الكريم إلى دور المرأة السعودية خاصة والمرأة في الدول العربية عامة في تربية النشء على ضوء الاستعدادات الحتمية اللازمة لمواجهة أخطار الانحراقات الفكرية والأخلاقية التي يتعرض لها بعض الشباب في العالم العربي؟
■ الحمد لله نحن بلد مسلم متمسك بكتاب الله وسنة رسوله، ونعتمد المنهج الإسلامي كأساس للتعامل الاجتماعي والأسري والذي حدد معالمه ورسم خطوطه العريضة الدين الحنيف ومن هذا المنطلق فإننا في المملكة العربية السعودية نعني بالمرأة بوصفها نصف المجتمع ونوفر لها سبل العمل التي تحفظ لها كرامتها وتتفق مع دورها في إعمار الأرض ومثل ذلك فقد وفرت لها الدولة فرص التعليم على كل مستوياته، ونحمد الله أننا نرى

المرأة العربية كأم ومربية لها دورها الأساسي في تربية نشء قادر على مجابهة أخطار الانحراقات الفكرية والأخلاقية

الأفضل ونحن هنا في المنطقة الشرقية نسخر كل إمكانياتنا لأبنائنا الشباب وخاصة في أوقات العطل الرسمية الطويلة وقد عملنا على التنسيق مع المؤسسات العامة والخاصة بالمنطقة على استيعاب واستقطاب أكبر عدد ممكن من أبنائنا الطلاب للاستفادة قدر الإمكان واكتساب الخبرات المتنوعة في شتى الميادين والوقوف على ما وصلت إليه بلادهم ولله الحمد من تطور وتقدم في كافة الميادين الصناعية والاقتصادية والتي تضاهي في قدرتها وإمكاناتها الكثير من المؤسسات المثيلة لها في جميع أنحاء العالم.

بناتنا وهن يمارسن دورهن في بناء الوطن بشكل يثلج الصدر ومن هنا فإن دور المرأة العربية كأم ومربية يبقى أساسياً. وعليه بعد الله المعتمد في تربية نشء قادر على مجابهة تحديات العصر محصن ضد الانحرافات قادر على بناء وطنه بعزيمة صادقة وبيمان قوي. ولعل أهم ما في هذا الموضوع أن المرأة تعمل دون أن تختلط بالرجل أثناء عملها إلا في أضيق الحدود في الأعمال الطبية أما من ناحية التعليم هناك متخرجات من بعض الجامعات السعودية بدرجة البكالوريوس في هندسة الديكور والمنزل والتخصصات العلمية الأخرى. وهذه مرحلة جيدة بعد أن خرجنا العديد من المرضات والطبيبات في الوقت الذي كان ينظر إلى هذه الناحية أنها عسيرة المطلب ولا غرو فإن ذلك سوف يجعل من المرأة السعودية أما ذات استعداد قوي لمجابهة أخطار الانحرافات الفكرية والأخلاقية لجيل المستقبل.

مسك العصا من الوسط

■ في عصر البث الفضائي يتخوف البعض من البرامج التلفزيونية الوافدة ويرى أنها سلبية، بينما يرى البعض الآخر أنها إيجابية. كيف نتفوقون سموكم بين هذين المتناقضين؟

■ لتتفق أولاً أن السيء لا يمكن قبوله وليس له مكان في أي مجتمع وأن الحسن والجيد هو مطلب الجميع لأن الفائدة المرجوة منه سوف يكون لها المرود الإيجابي وحتى نوفق بين متناقضين لا بد من مسك العصا من الوسط والحلول ولله الحمد كثيرة متى ما استشعرتنا روح الدين الإسلامي وتعاليمه في كل عمل نقوم به والحكمة ضالة المؤمن، أين وجدها أخذها. وانطلاقاً من هذا المبدأ فقد عملت حكومة

التوفيق بين متناقضين في عصر البث الفضائي يتطلب «مسك العصا من الوسط»

مولاي خادم الحرمين الشريفين أيدها الله على توثيق وتاصيل كل ما ينفع مجتمعنا بكافة فئاته وأقرت بذلك إدخال نظام الكيبل والذي سوف يبدأ العمل به قريباً حتى تتمكن من استخلاص الغث من السمين والصالح من الطالح مما تبته هذه الفضائيات بكافة أشكالها وأنواعها ولكن يبقى التحصين الذاتي لشبابنا هو الأساس حتى يتمكنوا من النمو في بيئة صالحة سياجها ديننا الحنيف ومبادئه الكريمة.

صرح أكاديمي نفخر به جميعاً

المملكة تأخذ بيد الشباب إلى مستقبل يحدوه الأمل والتطلع إلى الأفضل



■ لسموكم الكريم اهتماماتكم بنشاطات أكاديمية نايف العربية للعلوم الأمنية والتي تجسدت برعايتكم الكريمة لعدد من نشاطاتها العلمية. كيف تنظرون إلى دور هذا الصرح العربي على مختلف الأصعدة خاصة بعد أن أصبح يحمل اسم رجل الأمن الأول الأمير نايف بن عبدالعزيز؟

■ أكاديمية نايف العربية للعلوم الأمنية هي صرح أكاديمي علمي نفخر به جميعاً للمستوى الراقي الذي وصلت إليه وبشكل متنام، وعلى أساس من التقنية العلمية الأمنية المتطورة والحديثة، والتي تواكب مثيلاتها من الأكاديميات الأمنية في أكثر بلدان العالم تطوراً، ومما يدعو للفخر والاعتزاز أن مجلس وزراء الداخلية العرب ضمن جهود صاحب السمو الملكي الأمير نايف بن عبدالعزيز وزير الداخلية في مجال الأمن على مستوى الوطن العربي قاطبة مما وثق عرى العمل الأمني العربي المشترك عملياً وأكاديمياً وعلمياً.

ولعل ما تشهده الأكاديمية من نشاطات علمية ومن يتخرج فيها من كفاءات بشرية هي أمور تدل على أن الأكاديمية وصلت إلى مستوى متقدم يجعلها في مصاف الأكاديميات الأمنية المشابهة لها وبهذه المناسبة أقدم التهئة لصاحب السمو الملكي الأمير نايف بن عبدالعزيز وزير الداخلية وصاحب السمو الملكي الأمير أحمد بن عبدالعزيز نائب وزير الداخلية والدكتور عبدالعزيز بن صقر الغامدي رئيس الأكاديمية على ما وصلت إليه الأكاديمية من مستوى مشرف. راجياً لكافة العاملين بالأكاديمية دوام التوفيق والتقدم والنجاح.